

Les collèges publics de l'Ontario à

50 ans :

## Un meilleur plan

Les étudiants et le personnel scolaire en premier

### La réussite scolaire dépend de l'appui du personnel scolaire

Pour que les étudiants réussissent, ils ont besoin de l'appui des membres du personnel scolaire à qui on donne suffisamment de temps et de stabilité pour élaborer les programmes d'études, enseigner les cours, fournir de l'appui en dehors des classes et utiliser ce qu'ils apprennent dans un semestre pour améliorer les cours du prochain. Malheureusement, le nombre de membres du personnel scolaire qui occupent des postes à temps plein et qui sont capables de donner ce genre d'appui ne cesse de diminuer.

En revanche, à mesure que l'inscription des étudiants augmente, nous voyons une croissance explosive du nombre de membres du personnel scolaire contractuel, qui ont peu de temps pour préparer les cours, sont payés une fraction de ce que reçoit le personnel scolaire à temps plein, et n'ont aucune capacité de prédire d'un semestre à l'autre si leurs postes se poursuivent ou non.

Ce n'est pas une recette pour réussir dans le système collégial – les étudiants risquent d'échouer dans ces conditions. Mais ça ne devrait pas être comme ça. Alors que les collèges publics de l'Ontario fêtent leur 50e anniversaire cette année, la façon d'assurer la réussite scolaire est de protéger les emplois du personnel scolaire à temps plein et d'améliorer les droits du personnel scolaire contractuel.



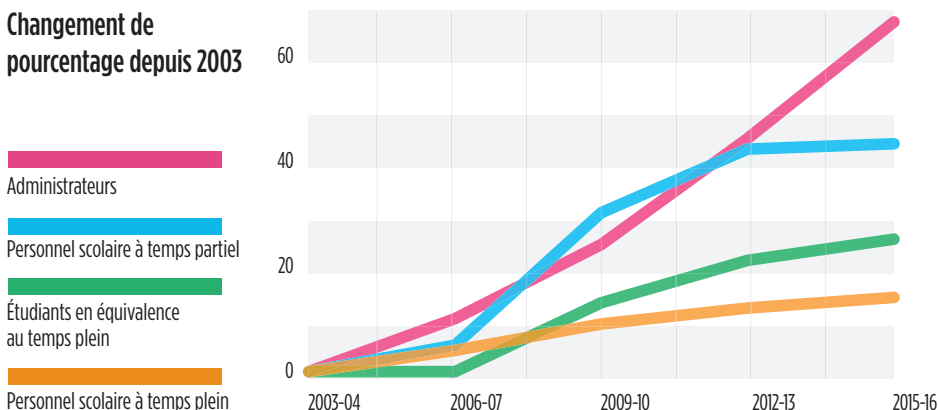
## L'inscription des étudiants augmente, le nombre de personnel scolaire baisse

Le nombre d'étudiants inscrits dans les collèges de l'Ontario ont presque doublé depuis 1989. Mais plutôt que de s'accroître comme le nombre des étudiants, le nombre de personnel scolaire à temps plein a réellement diminué au cours de la même période. Bien que les administrateurs continuent à se servir du libellé d'austérité pour justifier l'élimination des postes à temps plein, les faits ne s'y correspondent pas. Une simple vérité : aujourd'hui, il y a à peu près 1 000 membres du personnel scolaire de moins pour enseigner 100 000 étudiants de plus qu'en 1989.

Quel est le résultat ? La taille de classe et la charge de travail du personnel scolaire augmentent, de même que le nombre de personnel scolaire contractuel dans le système collégial. Il y a aussi un nombre croissant du nombre d'organismes d'enseignement parallèles, tels que les centres d'entrepreneuriat et les départements d'orientation, où travaillent les administrateurs et le personnel de soutien plutôt que les membres du personnel scolaire.

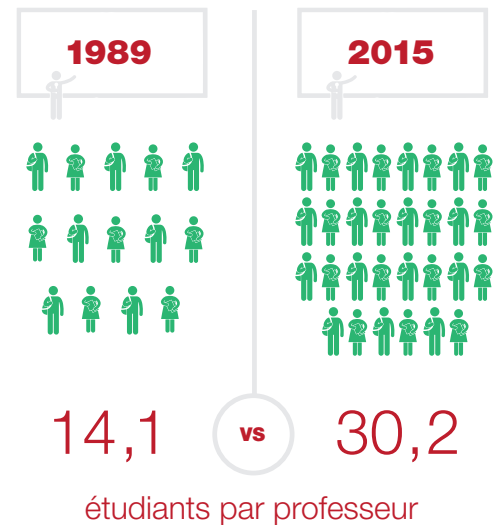
Les dix dernières années témoignent une tendance inquiétante. À mesure que le nombre d'étudiants continue de grimper, le nombre du personnel scolaire à temps plein n'a pas réussi à se maintenir alors que le nombre d'administrateurs et de personnel de soutien monte en flèche. En fait, ceux qui ont connu la croissance la plus rapide sont les administrateurs, qui ont vu leur nombre croître de plus de 77 pour cent entre 2002-03 et 2015-16.

### Changement de pourcentage depuis 2003



## Une crise de dotation en personnel

Le fait de ne pas embaucher de personnel scolaire à plein temps a donné lieu à une crise de dotation en personnel dans les collèges de l'Ontario. Les membres du personnel scolaire à temps partiel, à charge partielle et pour une période limitée (collectivement connus comme le personnel scolaire contractuel) dépassent maintenant le nombre des membres du personnel scolaire à temps plein près de trois par un, sans tenir compte du nombre important qui enseigne dans les cours de formation permanente, en ligne et à temps partiel. Pendant ce temps, alors que les frais de scolarité font augmenter le coût de l'éducation, les étudiants paient plus pour un accès réduit à l'appui que seul le personnel scolaire qui jouit de la sécurité d'emploi et d'une rémunération équitable puisse leur donner, à court terme et à long terme.



### L'histoire de Danielle : Programmes d'études sans personnel scolaire

La situation est devenue si grave qu'au collège dans lequel j'enseigne que l'ensemble des programmes existent sans un membre du personnel scolaire à temps plein. Les membres du personnel scolaire contractuel sont chargés de coordonner les programmes, de prendre en charge l'administration et de fournir de l'appui aux étudiants en dehors des classes. Dans de nombreux cas, ils ne sont même pas payés pour le temps qu'ils consacrent à accomplir la tâche.

Le pire de tout, ces programmes sont commercialisés pour les étudiants qui s'inscrivent sans jamais savoir s'il y a un membre du personnel scolaire à temps plein affecté ou non au programme. L'ensemble du système repose sur le fait que les membres du personnel scolaire contractuel aiment trop leur travail pour laisser souffrir leurs étudiants, de sorte qu'ils finissent par y consacrer du temps sans être rémunérés en s'assurant qu'ils reçoivent de l'appui dont ils ont besoin. Ça ne peut pas continuer comme ça – ce sont les étudiants qui finissent par payer le prix !

Les noms ont été changés pour protéger la confidentialité.

## Le sort du personnel scolaire contractuel

Les étudiants ne sont pas les seuls qui souffrent dans le contexte actuel. La dépendance des collèges d'un nombre sans cesse croissant du personnel scolaire contractuel ne s'est pas traduite par de meilleurs salaires ou conditions de travail pour ces employés qui font un travail précaire. Au lieu de cela, ils continuent de gagner une fraction de ce que gagnent les membres du personnel scolaire à plein temps, malgré le fait qu'on leur demande de faire le même travail.

Bien que les salaires exacts varient entre les collèges, la paie en moyenne des membres du personnel scolaire contractuel pour l'équivalent d'une charge de travail à temps plein est moins de 30 000 \$. En plus de ça, la plupart n'ont pas d'avantages sociaux ou de sécurité d'emploi, et continuent d'être pris au piège dans un travail précaire, année après année. Ces travailleurs reçoivent souvent leur affectation de cours à la dernière minute, et ont peu de temps pour préparer les cours ou rencontrer les étudiants. En raison de leur bas salaire, beaucoup sont obligés de travailler dans plusieurs collèges ou d'occuper d'autres emplois.

Les membres du personnel scolaire contractuel méritent une rémunération équitable, des jours de maladie et de la reconnaissance de l'ancienneté. Cette ancienneté devrait également leur donner accès éventuel aux postes à temps plein lorsque ces derniers deviennent disponibles. Trop souvent dans le contexte actuel, ces travailleurs contractuels sont pris au piège dans un cycle continu de contrats à court terme.

Le fait de payer seulement pour les heures de contact d'enseignement, puis de stipuler que toutes les autres responsabilités pédagogiques doivent être couvertes par ce taux horaire diminue sérieusement tout le travail qui consiste à faire réussir les cours.

L'élaboration du cours (dont certains ont été réalisés à partir de zéro) et l'entretien (rester au courant de la recherche actuelle) prend beaucoup de temps, ainsi que le marquage des tests et des

devoirs, le contact avec les étudiants (en personne ou par courriel), l'entretien des ressources en ligne et les fonctions administratives.

Lorsque j'inclus ces activités dans mes calculs, je fais probablement un peu plus que le salaire minimum provincial.

**Membre du personnel scolaire contractuel du Collège Canadore**



**30 000 \$** : la paie en moyenne du personnel scolaire contractuel pour l'équivalent d'une charge de travail à temps plein

**EN SAVOIR PLUS SUR** les défis auxquels sont confrontés les membres du personnel scolaire contractuel et comment adhérer à un syndicat qui peut aider à améliorer les droits de ces travailleurs à [www.contractfaculty.ca](http://www.contractfaculty.ca)

## Il ne manque pas de fonds pour ceux qui sont au sommet.

Comme le nombre d'administrateurs continue de grimper – de plus de 77 % depuis 2002-2003 – de même que leur désir d'une plus grande part des fonds d'un financement gouvernemental plutôt limité. Juste l'hiver dernier, les présidents des collèges ont essayé de se donner des augmentations de salaire massives pendant les vacances, en espérant que personne ne le remarquerait. Les présidents, dont certains font déjà près de 500 000 \$, ont voulu se procurer des augmentations de salaire allant jusqu'à 50 %, avec des augmentations significatives à suivre pour les autres administrateurs supérieurs en dessous.

Seule une action rapide du syndicat qui a attiré l'attention des médias a pu les empêcher de passer inaperçus. À la suite d'une réaction publique, le gouvernement a donné des directives aux collèges pour qu'ils élaborent un plan de rémunération plus raisonnable.

**Pay hike considered for Confederation College president**

The presidents of community colleges across Ontario, including Confederation, could see their pay increase between 25% and 43%.

48

shares



**Ontario colleges could increase executive pay by more than 50%**

SIMONA CHIOSE - EDUCATION REPORTER  
The Globe and Mail  
Published Tuesday, Jan. 17, 2017 6:50PM EST  
Last updated Wednesday, Jan. 18, 2017 9:08AM EST

**Giant pay raises for college presidents may be blocked**

Some of the colleges choose comparators 10 times their own size

23

shares

## Le personnel scolaire et l'expérience des étudiants

La différence entre le personnel scolaire à temps plein et le personnel scolaire contractuel va au-delà de leurs conditions de travail. Les membres du personnel scolaire à temps plein offrent une stabilité importante et améliorent la qualité de l'expérience des étudiants. Les membres du personnel scolaire contractuel s'engagent dans leur travail et vont souvent au-delà de ce qu'ils sont rémunérés pour appuyer leurs étudiants. Mais les conditions précaires du travail contractuel signifient que les collèges exploitent ces travailleurs et leur souci pour leurs étudiants, d'une manière qui n'est tout simplement pas durable.

### L'HISTOIRE DE JESSICA : À PROPOS DU PERSONNEL SCOLAIRE

Une classe en particulier se distingue comme l'une des meilleures et plus importantes expériences d'apprentissage quand j'étais au collège. Le style pédagogique et les méthodologies utilisées par le professeur étaient intéressants, ciblés, vivants et entraînaient la participation et l'apport des étudiants – vous pouviez vraiment dire combien elle se souciait et combien elle avait mis dans le cours. Il était clair que le dévouement de ce professeur aux enjeux du cours allait bien au-delà de la salle de classe traditionnelle.

Grâce à sa participation à un événement organisé par le collège dans ce domaine, elle encourage également l'apprentissage qui se déroule en dehors de la classe grâce à l'expérience

collégiale globale. Dix ans après avoir été son étudiante, j'ai eu l'opportunité de venir en « cercle complet » et d'assister à l'événement en tant que conférencière invitée – et son cours, et le temps qu'elle a mis en elle, fait partie de la raison pour laquelle j'ai fini de passer mes connaissances à une autre génération d'étudiants.

L'enseignement est bien plus que les heures qui se déroulent devant la classe – ce professeur en est l'exemple parfait. C'est pourquoi nous avons besoin de membres du personnel scolaire à temps plein qui reçoivent le temps et la stabilité pour élaborer les cours – afin qu'ils puissent laisser le même genre d'impression durable que ce professeur a laissé sur moi.

En tant que membre du personnel scolaire contractuel, je n'ai pas l'opportunité de passer suffisamment de temps de rétroaction ou d'heures de bureau avec mes étudiants. Je ne peux pas non plus prêter mon expérience et mon expertise à l'élaboration des programmes d'études parce qu'en tant qu'employé à contrat, je ne suis généralement pas inclus dans les réunions où ces questions sont discutées. J'ai les mêmes qualifications et responsabilités que mes homologues à temps plein, mais je me sens isolé et marginalisé en raison de mon statut en tant que personnel contractuel.

Je dois travailler à trois collèges pour joindre les deux bouts. Je ne sais jamais si je serai réembauché et si je pourrais obtenir tous mes cours prévus afin que je puisse aller d'un collège à l'autre. Cela crée une énorme quantité de stress pour moi et pour ma famille. La sécurité d'emploi, et pour moi un travail à temps plein dans un seul collège, me permettrait de me sentir stable et de mettre toute mon énergie dans l'enseignement.

**Membre du personnel scolaire contractuel du Collège Humber**



## Que puis-je faire pour aider ?

- Partagez notre courte vidéo avec vos amis et collègues. (Capture d'écran de la vidéo affichée sur un écran)
  - Rejoignez la conversation en ligne via Twitter ou Facebook :
-  @CAATfaculty  
 facebook.com/OntarioCollegeFaculty
- En savoir plus sur ce sujet et d'autres questions en ligne à : [www.collegefaculty.org](http://www.collegefaculty.org)
  - Laissez savoir votre comité exécutif local que vous voulez aider à votre collège.



**REGARDEZ NOTRE VIDÉO À**

<https://www.youtube.com/watch?v=Pfnn9vPEDqk>